

民生必需品短缺時期配給配售辦法修正草案 總說明

民生必需品短缺時期配給配售辦法（以下簡稱本辦法）自九十一年八月二十一日訂定發布，迄今已十餘年，為符合現況所需，爰辦理本次修正作業，其修正要點如下：

- 一、本辦法之名詞定義。（修正條文第二條）
- 二、整併配給事項相關條文。（修正條文第三條）
- 三、修正配售實施地區。（修正條文第四條）
- 四、明定配售項目之安全存量及其整備機關。（修正條文第五條）
- 五、修正配售項目整備機關之權責。（修正條文第六條）
- 六、修正地方機關辦理配售之權責。（修正條文第七條）
- 七、修正實施配售作業之編組及職掌。（修正條文第八條）
- 八、明定配售站選定條件及設置數量原則。（修正條文第九條）
- 九、修正配售實施相關規定。（修正條文第十條）

修正規定

附表一

民生必需品短缺時期配售標準

| 項目 | 配量 | 單位 | 大口 | 中口 | 小口 | 備 考 |
|-------|---|----|---|-----|-----|--------------------------|
| 食米 | 每月份 | 公斤 | 15 | 10 | 5 | 以配售糙米為主，必要時得改為白米，其碾白率另訂。 |
| 食用油 | 每月份 | 公斤 | 1 | 0.5 | 0.5 | |
| 食用鹽 | 每月份 | 公斤 | 0.3 | 0.3 | 0.3 | |
| 液化石油氣 | 每月份 | 瓶 | 一至四口家庭，依其使用鋼瓶種類，配 20 公斤裝或 16 公斤裝鋼瓶 1 瓶；五至八口者，再加配 1 瓶；餘類推。 | | | |
| 附記 | 配售對象區分： <u>一、大口：十一歲（含）以上。</u> <u>二、中口：六歲以上未滿十一歲。</u> <u>三、小口：未滿六歲。</u> | | | | | |

修正規定

附表二

**【直轄市、縣(市)政府全銜】(數字)年度
民生必需品短缺時期配售項目數量及金額申請估算表**

| 項目 | 單位 | 需求 數量 | 金額(新臺幣元) | | 備考 |
|-----------|---|----------|----------|-------|------------------------|
| | | | 單價(元) | 總價(元) | |
| 食米 | 公斤 | | | | |
| 食用油 | 公斤 | | | | |
| 食用鹽 | 公斤 | | | | |
| 液化 石油氣 | 瓶 | | | | 20公斤裝或 16公斤裝鋼 瓶。 |
| 總 | | 計 | | | |
| 說明 | 一、表列需求數量及金額以受配人數及配售標準一個月之需求 量計算。 二、本表平時為年度計畫作業之用，配售時期則作為申請之 用。 | | | | |

修正規定

附表三

【直轄市、縣(市)政府全銜】
民生必需品短缺時期配售憑證紀錄表

| 戶號 | | | 人口 統計 | 大口 | 中口 | 小口 | 合計 |
|----------------|----|-----|----------|-------|----|----|----|
| 戶長 | | | | | | | |
| 住址 | | | | | | | |
| 數量 項目 日期 | 食米 | 食用油 | 食用鹽 | 液化石油氣 | | | |
| | | | | | | | |
| | | | | | | | |
| | | | | | | | |
| | | | | | | | |

附記：

- 一、本表為未領有實物配給之國民所持用，應與戶口名簿配合使用，單獨使用者無效。
- 二、本表配售項目由各配售站登記並簽章。
- 三、表內液化石油氣（配 20 公斤裝或 16 公斤裝鋼瓶），按當時安全存量數為配售標準。

修正規定

附表四

【直轄市、縣(市)政府全銜】

民生必需品短缺時期配售項目數量計價(發貨)憑單

年 月 日 編號：

| 項目 | 單位 | 數量 | 金額 (新臺幣元) | | 備考 | 說明 | | | |
|-------|----|----|--------------|----|-----------------|---|---|---|----|
| | | | 單價 | 總價 | | | | | |
| 食米 | 公斤 | | | | | 一、本憑單1式3聯，共分黃、綠、白3色： (一)黃色為繳款人收據。 (二)綠色為發貨憑單。 (三)白色為收款員留作結賬用。 二、本憑單平時為年度計畫作業之用，配售時期則以之作計價與發貨憑單。 | | | |
| 食用油 | 公斤 | | | | | | | | |
| 食用鹽 | 公斤 | | | | | | | | |
| 液化石油氣 | 瓶 | | | | 20公斤裝或 16公斤裝 | | | | |
| 總計： | | 千 | 百 | 十 | 萬 | 千 | 百 | 十 | 元整 |

機關首長：

收款員：

發貨員：

修正規定

附表五

【直轄市、縣(市)政府全銜】
年度民生必需品短缺時期受配人數預估表

| 區分 人 數 地 區 | 配售項目受配人數 | | | | 備考 |
|------------------------|----------|----|----|----|----|
| | 大口 | 中口 | 小口 | 小計 | |
| | | | | | |

說明：
各配售項目（包括食米、食用油、食用鹽、液化石油氣）受配人數，由當地戶政單位提供資料後統計之。

修正規定

附表六

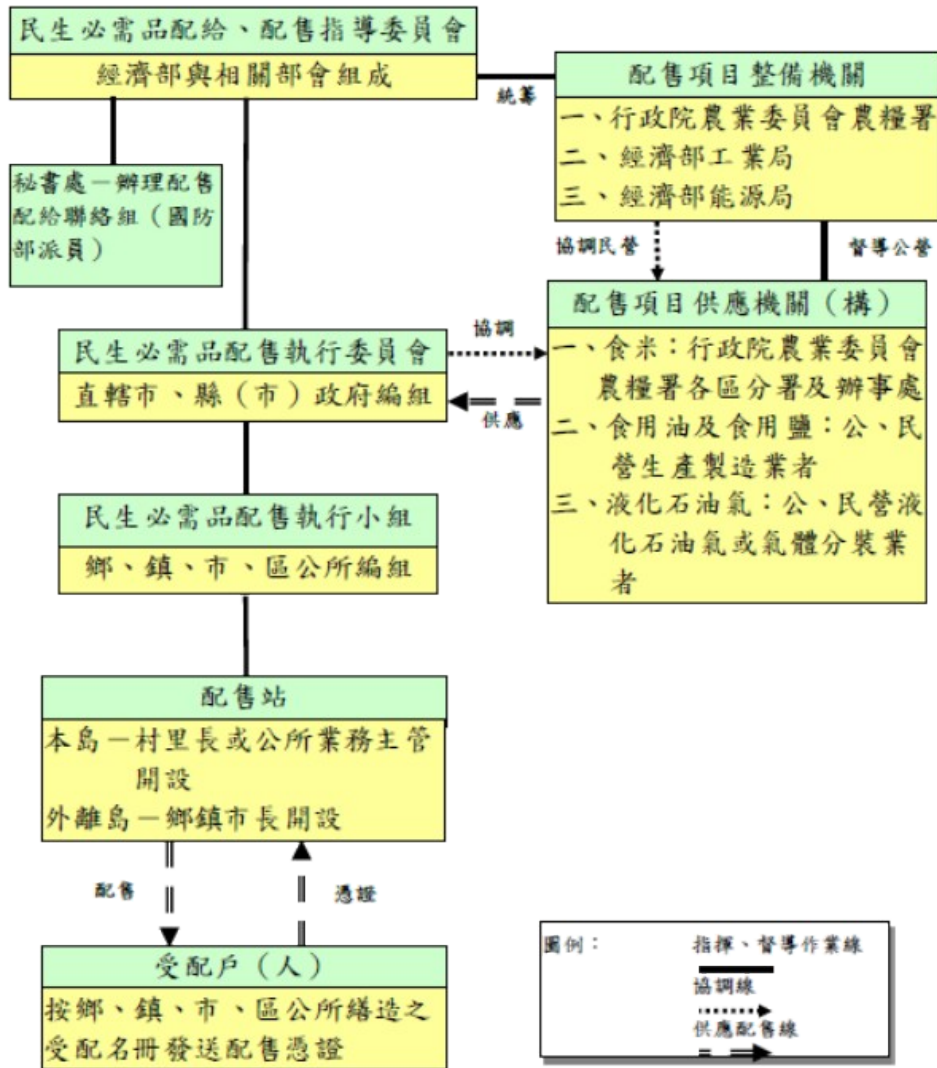
【直轄市、縣（市）政府鄉鎮市區全銜】
民生必需品短缺時期受配名冊

| | | | | |
|--------|----|--|--|--|
| 里（村） | | | | |
| 鄰 | | | | |
| 戶 | | | | |
| 口 別 | 大口 | | | |
| | 中口 | | | |
| | 小口 | | | |
| 姓 名 | | | | |
| 出生年月日 | | | | |
| 記 事 | | | | |

修正規定

附表七

民生必需品配給、配售編組體系圖



修正規定

附表八

民生必需品配給、配售指導委員會編組表

| 職稱 | 派(兼)任人員 | 員額 | 職掌 | 備考 |
|--|----------------------|---------|----------------------|----|
| 主任委員 | 行政院長指派 | 1人 | 綜理會務及配給、配售全般事項。 | |
| 副主任委員 | 經濟部長兼任 | 1人 | 襄助會務及指導配售全般事項。 | |
| 委員 | 相關部會首長兼任或主任委員指派 | 9至15人 | 協助主任委員辦理配售事項。 | |
| 秘書處處長 | 經濟部業管單位主管兼任或主任委員指派 | 1人 | 承主任委員之命，處理會務及配售全般事項。 | |
| 配給聯絡組長 | 由國防部派上校以上軍官或簡任文職人員擔任 | 1人 | 處理組務及聯繫配給事項。 | |
| 秘書處處員 | 由秘書處處長指派及相關部會派員 | 10至20人 | 辦理會務及配售工作事項。 | |
| 配給聯絡組員 | 由組長指派 | 2人 | 聯繫並處理配給事項。 | |
| 合計 | | 25人至32人 | | |
| 說明：相關部會係指內政部、國防部、交通部、財政部、外交部、衛生福利部、法務部、行政院農業委員會、公平交易委員會。 | | | | |

修正規定

附表九

【直轄市、縣(市)政府全銜】
民生必需品配售執行委員會編組表

| 職稱 | 派(兼)任人員 | 員額 | 職掌 | 備考 |
|-------|------------------|---------|----------------------|----|
| 主任委員 | 首長兼任 | 1人 | 綜理會務及配售全般事項。 | |
| 副主任委員 | 副首長或秘書長兼任 | 1人 | 襄助處理會務及配售全般事項。 | |
| 執行秘書 | 業管局(處)長兼任或主任委員指派 | 1人 | 承主任委員之命，處理會務及配售全般事項。 | |
| 委員 | 相關局(處)長兼任或主任委員指派 | 10至15人 | 協助主任委員處理配售相關事項。 | |
| 計畫組長 | 主任委員指派 | 1人 | 負責配售作業之計畫整備事項。 | |
| 配售組長 | 主任委員指派 | 1人 | 負責配售作業之執行事項。 | |
| 行政組長 | 主任委員指派 | 1人 | 負責配售作業之支援事項。 | |
| 新聞組長 | 主任委員指派 | 1人 | 負責新聞發布及聯繫通報事項。 | |
| 安全組長 | 主任委員指派 | 1人 | 負責配售作業之安全防護事項。 | |
| 組員 | 執行秘書簽派 | 15至18人 | 辦理會務及配售各工作事項。 | |
| 合計 | | 33人至41人 | | |

修正規定

附表十

【鄉鎮市區全銜】民生必需品配售執行小組編組表

| 職稱 | 派(兼)任人員 | 員額 | 職掌 | 備考 |
|------|-------------|-------|----------------------|----|
| 組長 | 鄉鎮市區長兼任 | 1人 | 綜理組務及配售執行事項。 | |
| 副組長 | 主任秘書或秘書兼任 | 1人 | 襄助組務及處理配售執行事項。 | |
| 秘書 | 業務主管兼任或組長指派 | 1人 | 承組長之命，處理組務及辦理配售作業事項。 | |
| 計畫股長 | 組長指派 | 1人 | 辦理配售作業之計畫事項。 | |
| 配售股長 | 組長指派 | 1人 | 負責配售作業之執行事項。 | |
| 行政股長 | 組長指派 | 1人 | 負責配售作業之支援事項。 | |
| 新聞股長 | 組長指派 | 1人 | 負責新聞發布及聯繫通報事項。 | |
| 安全股長 | 組長指派 | 1人 | 負責配售作業之安全防護事項。 | |
| 股員 | 秘書簽派 | 9至15人 | 辦理組務及配售執行各項工作。 | |
| 合計 | | | 17人至23人 | |

修正規定

附表十一

【鄉鎮市區全銜】民生必需品（站名）配售站編組表

| 職稱 | 派（兼）任人員 | 職掌 | 備考 |
|---------------|--|---|---------|
| 站長 | 本島一村里長兼任或公所業務主管兼任 外離島一鄉鎮市長兼任 | 綜理站務及督導配售作業之執行。 | |
| 副站長 | 本島一村里幹事兼任 外離島一鄉鎮市長指派 | 協助站長處理站務及配售作業。 | |
| 會計員 | 由站長向所屬鄉鎮市區 權責單位提出需求，再彙送所屬直轄市、縣（市）政府辦理 | 負責處理會計業務。 | |
| 搬運員 | | 負責搬運與管理配售項目。 | |
| 審核登記員 | | 一、查驗配售通知單。 二、核對戶口名簿或相關證明文件。 三、計算登記配售項目數量。 | |
| 計價收費員 | | 一、複核配售項目數量。 二、開發配售憑單。 三、收款。 | |
| 項目 配發 員 | | 食米 | 負責配發食米。 |
| | 食用油 | 負責配發食用油。 | |
| | 食用鹽 | 負責配發食用鹽。 | |
| | 液化石油氣 | 負責配發液化石油氣領券。 | |
| 警衛員 | 警察分駐（派出）所 | 負責配售項目之安全及維持配售站之秩序。 | |